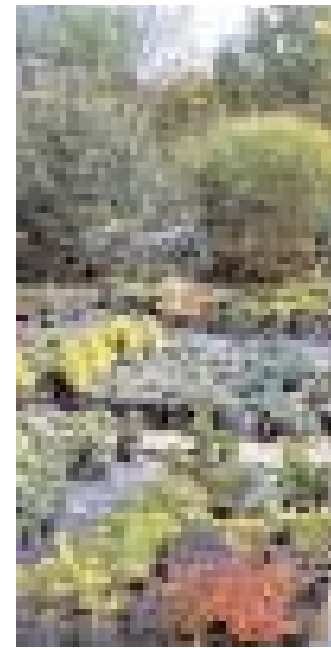




Les ifs peuvent devenir des arbres imposants dans de grands bacs. Il est possible de leur donner une forme.

Tout un choix de divers jeunes conifères sont disponibles en pot au Garden Center. Ils peuvent en tout temps être transplantés dans des récipients plus grands.



en tant que plante en pot, tout en étant absolument résistant au gel et facile à entretenir. Naturellement, il demande un grand récipient et suffisamment d'eau et d'éléments nutritifs, car sur la terrasse et le balcon, ces résineux dépendent totalement des soins accordés. Ceci est également valable pour les autres espèces, qui pourront rester en excellente santé dans leur récipient pendant de nombreuses années. Hormis le pin nain, le pin des montagnes (*Pinus mugo*) provenant de pépinière se contente également de peu d'eau. De telles variétés, rien que par leur nom déjà, se signalent comme plantes à croissance lente. Ils s'appellent par ex. "Mops" ou "Gnom". En outre il ne faut pas oublier les formes naines de nature, qui furent sélectionnées à partir de variétés à croissance lente comme le pin nain des montagnes. (z.B. *Pinus mugo variegata pumilio*). Le pin du Japon, (*Pinus parviflora* "Glauc"), une variété de

pin restant assez étroite, peut également être recommandée en tant que plante en pot. Cet arbre pittoresque développe un tronc d'environ trois mètres de haut avec des branches croissant horizontalement de manière irrégulière. Il se plaît de préférence dans des bacs spacieux tels qu'on les trouve sur des attiques ou intégrés à de grands balcons.

Tolérant: l'if

Lorsque l'eau ne leur manque pas, en hiver tout particulièrement, l'if sauvage (*Taxus baccata*) supporte d'être placé dans un pot à un endroit aux conditions extrêmes. Encore mieux que les variétés sauvages, celles cultivées, telles que l'if d'Irlande (*T. baccata* "Fastigiata"), ainsi que deux autres cultivars aux branches étalées (*T. baccata* "Dovastoniana") et (*T. baccata* "Repandens") sont des espèces résistantes pour le balcon.

Toutefois elles demandent un substrat calcaire et devraient être placées à un endroit protégé d'un soleil brûlant.

Une terre aérée

La terre en pot devrait régulièrement être aérée et bien fertilisée. Des substrats à composants minéraux possédant de bonnes capacités d'absorption d'eau conviennent particulièrement bien. Des matériaux isolants tels que la perlite, les granulés d'argile expansée ou les flocons de polystyrène expansé (Styromull) répondent bien à cet usage. Il est possible de préparer soi-même un substrat composé d'une partie de chacun des éléments suivants: matériaux isolants, bonne terre de jardin, compost, humus d'écorce et sable. De même les substrats en mélange prêts à l'emploi conviennent très bien; toutefois ils sont composés principalement de tourbe.

Petits conifères en pots

Des conifères toujours verts pour le balcon et la terrasse

Dans toute pépinière et dans chaque Garden Center de très nombreux arbrisseaux sont exposés pour la vente. Outre l'assortiment d'arbres et de buissons feuillus en été, ils présentent tout un choix de conifères en pots. Ces plantes en conteneur sont idéales en tant que plantes résistantes pour les divers récipients.

Dans le groupe des arbres portant des aiguilles, on trouve des conifères comme l'épicéa et le pin qui portent les typiques cônes (pives) (coniferum = porteur de cônes), mais également d'autres variétés portant des baies, tels que l'if et le genévrier. Il existe des sortes à aiguilles persistantes et d'autres à aiguilles caduques qui sont tout aussi précieuses. Pourtant même les aiguilles des variétés persistantes tombent. Ce n'est pas le cas chaque année en automne; tout simplement, ces arbres n'en perdent qu'une partie seulement. Il s'agit des aiguilles se situant à l'intérieur de la couronne de l'arbre, qui ne reçoivent plus suffisamment de lumière et de ce fait ne sont plus utiles. On dit alors que les conifères se nettoient. Normalement, tant que les extrémités des branches ainsi que les jeunes pousses produ-

isent des aiguilles vert clair et d'apparence saine, l'arbre ne manque de rien. Toutefois les conifères changent eux aussi de couleur tout au long de l'année. Les fraîches pousses du printemps paraissent nettement plus claires que les pousses d'été ou d'hiver, déjà matures. Le changement de couleur des pousses de thuya tout particulièrement ne passe pas inaperçu: ces pousses peuvent devenir pratiquement brunes en hiver. Et pourtant elles reverdissent au printemps suivant. Les variétés vertes en été uniquement occupent une place particulière. Le mélèze, le ginkgo, le cyprès chauve perdent leurs aiguilles, resp. leurs feuilles, en automne. C'est ainsi qu'ils passent l'hiver, dénudés dans le paysage. Mais auparavant ils se colorent encore et sont totalement dorés. Au jardin, ces arbres ne prendront

toute leur ampleur que s'ils peuvent pousser sans entrave. Planté dans le jardin très restreint de maisons mitoyennes, un tel arbre deviendrait très vite trop imposant. Malheureusement souvent de nombreux et magnifiques exemplaires tombent, victimes de la tronçonneuse, juste au moment où ils avaient pu se développer et former une belle couronne.

Plantes en pot: les variétés à croissances lentes

Bien que tous les conifères soient proposés en conteneur, seules les variétés à croissance lente sont bien adaptées pour les pots et bacs. Les racines au fort développement des formes sauvages ne trouveront pas à longue échéance des possibilités d'extension. Les épicéas de forêt à forte croissance, les épicéas

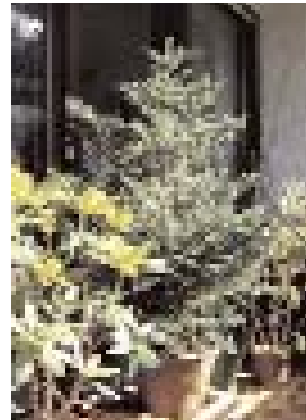
blancs ou les pins noirs se retrouveront comme des bonzaïs dans un petit pot à plantes et seront entravés dans leur croissance. C'est pourquoi les sapins de Noël devraient être sortis de leur pot et trouver une place au jardin la fête terminée. Des telles espèces forestières s'étioleront petit à petit dans un pot. Dans ce cas l'une ou l'autre sorte sauvage bien choisie conviendra mieux. C'est ainsi par exemple que des variétés à croissance lente, dérivées du pin sylvestre sauvage (*Pinus sylvestris*) atteignant facilement une hauteur de 20 mètres, n'atteindront elles qu'une hauteur de 3 mètres, même dans les conditions de croissance les plus favorables. Le pin nain (*P. sylvestris* "Watereri") par exemple développe en 15 ans une couronne de 1m de haut seulement. Cet arbre buissonneux, large, a ainsi fait ses preuves

Conifères pour pots (choix)

Genre/sorte	Haut. en pot, env.	Remarques
<i>Abies koreana</i> / Sapin de Corée	3 m	Sapin fin aux cônes frappants, les exemplaires greffés restent plus petits que ceux semés
<i>Chamaecyparis lawsoniana</i> "Columnaris Glauc" / Cyprès de Lawson	3 m	Arbre fin, croissance en colonne
<i>Chamaecyparis nootkatensis</i> "Pendula" / Cyprès de nootka pleureur	3 m	Croissance lâche avec rameaux retombant en forme large
<i>Chamaecyparis obtusa</i> "Nana Gracilis" / Faux-cyprès "gracilis"	1-2 m	Petit arbre en forme de boule avec des aiguilles vert fonc
<i>Picea abies</i> "Inversa" / Sapin pleureur	2- 3 m	La forme "pleureur" du sapin; pousse en hauteur sur tuteur
<i>Picea glauca</i> "Conica" / Sapin en cône	2-3 m	Forme naine du sapin bleu à croissance conique
<i>Pinus mugo</i> var. <i>pumilio</i> / Pin des montagnes nain	1 m haut. et largeur	Forme compacte du pin des montagnes
<i>Pinus parviflora</i> "Glauc" / Pin du Japon	3 m	Petit arbre quelque peu irrégulier aux aiguilles bleu vert
<i>Pinus sylvestris</i> "Watereri" / Pin sylvestre nain	3 m	La forme compacte du pin sylvestre
<i>Taxus baccata</i> / If commun	3 m	Supporte la taille, pour boule, quille ou autres formes
<i>Taxus baccata</i> "Fastigiata" / If d'Irlande	3 m	If à croissance colonnaire, existe également en variété dorée
<i>Thuja occidentalis</i> "Columna" / Thuya colonne	3 m	Forme élancée aussi pour les haies d'entretien facile



Le cèdre pleureur pousse en formes peu conventionnelles. En pot il peut devenir très vieux.



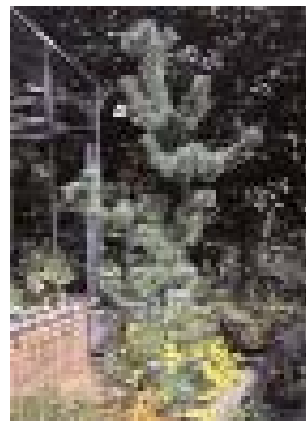
Les sapins de Corée forment de petits arbres de jardin. Ces conifères robustes et peu exigeants se plaisent bien en pot aussi.



Les sapins et pins nains présentent bien ensemble, comme par exemple le sapin en cône et le pin du Japon.



Le pin nain des montagnes pousse en haute montagne dans des fentes de rochers. Une grosse pierre creuse peut lui suffire pour se développer.



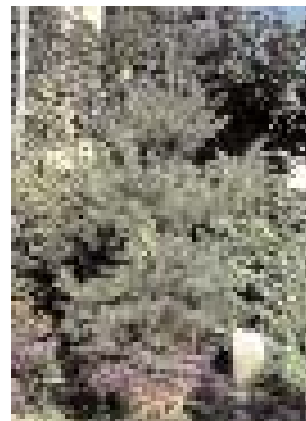
Un des plus beaux pins pour la culture en pot est sans conteste le pin du Japon. Cet exemplaire dans un bac en pierre a plus de 15 ans.



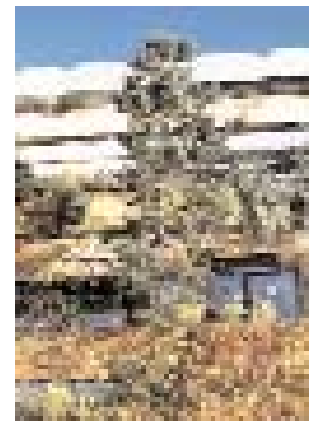
Le pin blanc est originaire d'Amérique du Nord. La forme naine fut créée spécialement pour la culture en pots.



L'épicéa de Serbie (Picea omorika) reste assez étroit. La variété naine (Pomorika "Nana") est elle plutôt potelée.



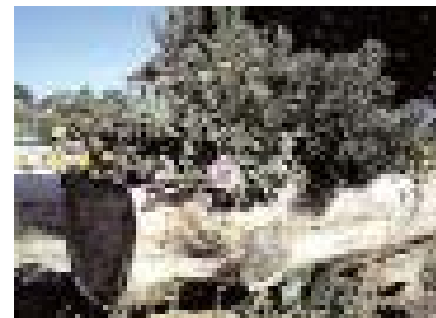
Même des variétés naturelles comme le pin sylvestre peuvent être plantés en pot. Lorsqu'ils sont trop grands, ils pourront être transplantés au jardin ou dans la nature.



Les pins restent vitaux en hiver et contribuent à donner des couleurs vertes au balcon. L'arolle est particulièrement résistante.



Les cyprès sont disponibles dans de nombreuses variétés. Les formes en colonne s'associent très bien avec les formes pleureuses.



Un bac en bois offre suffisamment de place aux racines d'un pin des montagnes nain et à des fleurs. Toutefois il est important que le substrat soit riche en éléments nutritifs.