

Semplicemente fai da te...

LUCE

Dove e quando volete

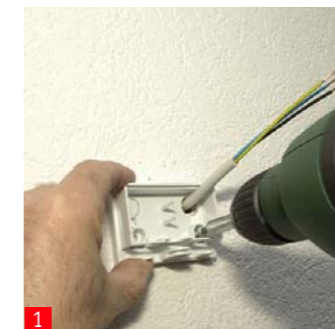


Il set completo, incluse viti e tasselli, così come lo trovate presso il JUMBO.

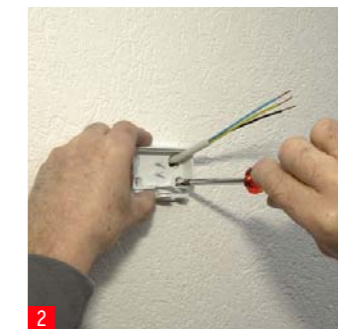
Attenzione:
Consigliamo di rivolgersi sempre ad un tecnico specializzato per eseguire delle installazioni elettriche.

Il vostro servizio di sicurezza personale, il rilevatore di movimento. Non solo provvede ad illuminare i luoghi bui, come per es. la scala della cantina, ma segnala anche i visitatori che vanno e vengono. Con un rilevatore di movimento, non solo la vostra sicurezza ma anche il vostro comfort vengono altamente incrementati. E' veramente bello quando ci si appresta ad entrare nel proprio appartamento o sul proprio fondo e la luce si accende da sé. Non bisogna darsi pena per cercare l'interruttore al buio - funziona tutto da solo. Vi sono innumerevoli possibilità per l'impiego di rilevatori di movimento sia all'interno che all'esterno. Sul mercato sono disponibili tre diversi sistemi di rilevatori di movimento: infrarosso (radiazione termica), ultrasuono (onde sonore ad alta frequenza) e radar (microonde). Si possono avere anche apparecchi con diversi angoli di rilevamento che vanno da 180° a 360°. Rivolgetevi semplicemente al gentile e competente personale addetto del JUMBO-MARKT a voi più vicino e lasciatevi consigliare quale tipo di rilevatore di movimento faccia al caso vostro.

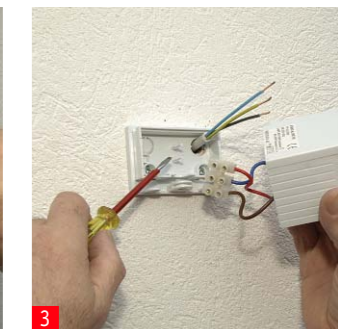
Nel nostro attuale "consigli & suggerimenti" vi vorremmo mostrare, come sia facile trasformare una semplice lampada per l'esterno in un rilevatore di movimento. Per risparmiare costi energetici bisogna accertarsi che il rilevatore di movimento sia munito di una commutazione crepuscolare. In questo modo potrete definire il grado crepuscolare che attivi il rilevatore di movimento. In più, per poter risparmiare energia, bisogna poter regolare anche la durata dell'illuminazione.



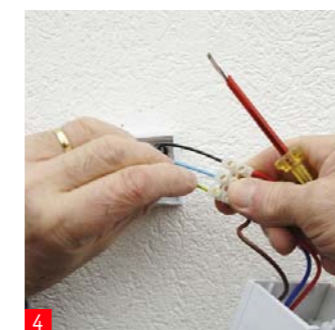
1 Segnare e perforare lì ove vanno i tasselli. Nel perforare, fare attenzione a non danneggiare installazioni elettriche.



2 Il supporto del rilevatore può quindi essere avvitato. Fare attenzione a non usare delle viti a testa svasata, per non danneggiare la plastica.



3 A seconda del tipo di interruttore dell'apparecchio, i fili ...



4 ... vanno uniti con l'aiuto di un morsetto isolante, seguendo le prescrizioni del produttore.



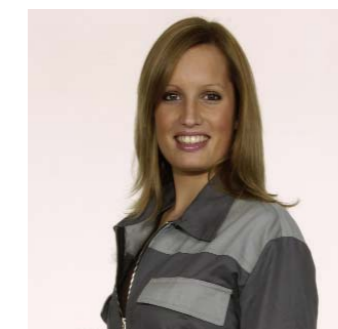
5 Allacciare il rilevatore di movimento alla rete elettrica.



6 L'apparecchio può essere installato.



7 A seconda del tipo d'interruttore, i fili del quadro elettrico della casa vanno fissati con il rilevatore.



Miss DIY Svizzera®

Mirjam Rüegg:
Avete domande?
Il personale specializzato JUMBO vi aiuta volentieri.

Come funzionano i rilevatori di movimento?

I rilevatori di movimento standard hanno un raggio d'azione orizzontale di 180°. Dato che il rilevatore di movimento è muovibile si può regolare la zona da supervisionare.

Angolo di rilevamento orizzontale

