

Appendiabiti mobile

Attendete più ospiti del solito? Un secondo guardaroba moltiplica lo spazio per giacche e mantelli. E quando gli invitati se ne sono andati, in quattro e quattr'otto l'appendiabiti scompare in camera da letto o in cantina.



MATERIALE OCCORRENTE

Pino lamellare incollato 60 x 18; 4 elementi laterali di 1800 di lunghezza; 4 sostegni trasversali da 600; 2 cerniere 40 x 28 (aperte); 1 bacchetta in alluminio Ø 8 x 510 di lunghezza; 1 tubo in alluminio Ø 25 x 1 x 470 di lunghezza; 2 tappi Ø 23,5
Strisce di feltro 50 x 2: 2 passanti ca. 350 di lunghezza, 1 staffa di sicurezza ca. 550 di lunghezza (sostegno trasversale inferiore); 4 viti svasate M4 x 12 con dadi e ranelle; 4 viti per lamellare; colla per il legno.



1 Con la sega circolare tagliate i listelli di legno necessari (per le dimensioni si veda la lista del materiale).



2 Nei punti di incastro, con la sega per tagli obliqui e un profondimetro realizzate diversi intagli profondi 9 mm.



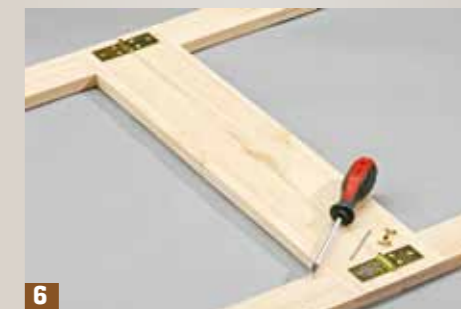
3 Con lo scalpello e il martello in materiale sintetico ripulite accuratamente i punti di incastro.



4 Per ogni costa, incollate il sostegno trasversale agli elementi laterali. Attenzione agli angoli retti!



5 I vari elementi in legno vanno appoggiati a livello, senza sporgenze, e adeguatamente morsettati.



6 Appoggiate le due coste testa a testa e unitele con le due cerniere.



7 Da una pezza di feltro spessa 2 mm ritagliate due strisce da 350 mm e una striscia da 550 mm.



8 Le due strisce più corte servono da supporto per la barra appendiabiti. Eseguite due fori su entrambe le estremità.



9 Utilizzando le viti, le ranelle e i bulloni unite le due estremità in modo tale da ottenere due passanti.



10 La striscia di feltro più lunga va fissata ai sostegni trasversali con una vite e una ranelle.

LISTA DI CONTROLLO

DIFFICOLTÀ: facile

ATTREZZI: sega circolare manuale, sega per metallo, sega per tagli obliqui, scalpello da falegname, punteruolo, martello in materiale sintetico, morsetti

TEMPO: una giornata ca.

COSTO: 100 franchi ca.

IN PRATICA: un mobile semplice e dai molteplici usi da costruire rapidamente e con una spesa contenuta



11 Segate il tubo in alluminio per ottenere la barra appendiabiti e una fine bacchetta in alluminio per fissare i passanti.



12 Chiudete le estremità della barra appendiabiti con i tappi di plastica.



13 Fate scorrere le staffe tra le due coste in modo tale che le viti rimangano nascoste, poi infilate la bacchetta di alluminio nelle staffe. Infine, appoggiate nelle staffe anche la barra appendiabiti.

Guardaroba da vestibolo o appendiabiti variabile, questo pezzo d'arredamento appaga l'occhio sia nell'entrata di casa, sia in camera da letto.

